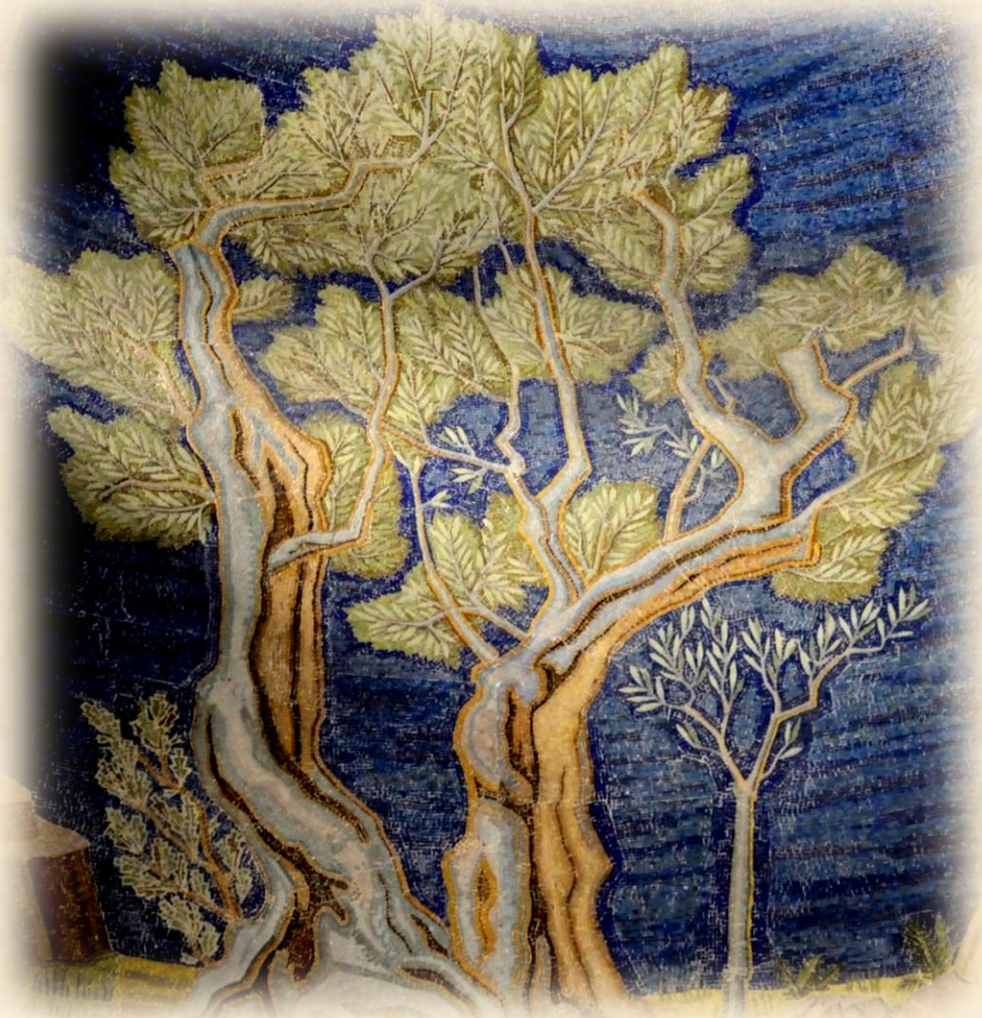


OGRÓD



Po spożyciu Paschy z uczniami i po ostatnich pouczeniach (J 17) Jezus opuszcza Wieczernik i udaje się za potok Cedron rozpoczynając drogę wiodącą na krzyż. Przychodzi do ogrodu, który Ewangelista Marek i Mateusz nazywają Getsemani (Mk 14,32; Mt 26,36). Miejsce to było prawdopodobnie terenem uprawnym, otoczone kamiennym murem, których i dziś jest wiele w Ziemi Świętej.

Jak mówi Ewangelista Jan (J 18,1) Jezus często przebywał w ogrodzie (z greckiego: kêpos) ze swoimi uczniami.

Jezus, tak jak Adam, jest kuszony w ogrodzie, a ogród jest także miejscem, w którym znajduje się grób i miejsce zmartwychwstania. Interpretacja teologiczna Jezusa jako nowego Adama, o którym mówi Św. Paweł w liście do Rzymian (Rm 5,12-21), jest ściśle połączona z wydarzeniem mającym miejsce w Ogrodzie Getsemani.

Bóg stwarza Adama jako pierwszego człowieka, na swój obraz i podobieństwo i umieszcza go w ogrodzie Eden, miejscu, gdzie jest kuszony i gdzie popełnia grzech spożywając zakazany owoc (Rdz 2-3).

Grzech Adama przechodzi na całą ludzkość, wszyscy mamy w nim udział. Lecz Bóg przyprowadza do ogrodu innego człowieka, swojego Syna Jezusa. Właśnie w Ogrodzie Getsemani Jezus, nowy Adam, kuszony, dręczony i nękaný przez szatana prosi uczniów, aby i oni się modlili, "aby nie ulec pokusie" (Łk 22,40), dzieli ludzką nędzę, w której toczy się nieustanna walka między dobrem a złem. Jezus w posłuszeństwie woli Ojca i w zwycięstwie nad pokusą staje się nowym Adamem (Hbr 10,5n) ratuje całą ludzkość i przywraca ludziom podobieństwo do Boga. Jezus

ponownie otwiera ogród, miejsce, które Bóg przeznaczył dla człowieka, miejsce z Pieśni nad Pieśniami, w którym Oblubieniec spotyka się ze swą oblubienicą. Ogród ten jest miejscem spotkania z Bogiem w miłości i Nowym Przymierzem.